

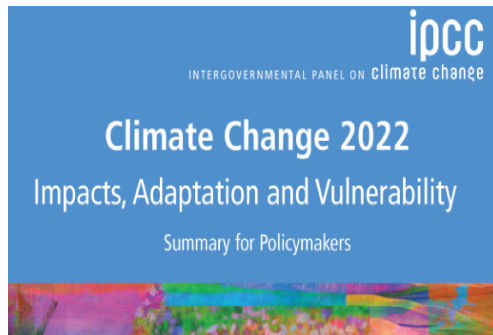
기상R&D Global Issue

해외 유관기관 최신 연구동향

IPCC 'Climate Change 2022: Impacts, Adaptation and Vulnerability' 보고서 발간

IPCC는 제6차 평가보고서(AR6) 제2실무그룹보고서(WGII)를 지난 2월 27일 승인하였다. 기후변화 영향, 적응, 취약성에 대한 이번 보고서는 기후 리스크를 이해하는데 있어 기후와 인간시스템, 생태계 간의 상호작용을 강조했으며, 제5차 평가보고서(2015년) 이후 기후변화로 인한 물 안보, 빈곤, 건강 등에 대한 전지구적 영향이 심화된 것으로 분석하였다. (WMO, 2022년 2월 28일)

[보고서보기](#) ⊕



기관

이슈

WMO	WMO 장기예보센터, 2022년 라니냐 3~5월까지 지속 예측 (2022년 3월 1일)	원문보기 ⊕
	1980~2020년까지 진행된 WMO 열대 사이클론 프로그램(Tropical Cyclone Programme) 분석 보고서 발간 (2022년 3월 16일)	원문보기 ⊕
ECMWF	북유럽개발기금(NDF), 체계적관측자기구(SOFF)에 1천만 유로 지원 (2022년 3월 17일)	원문보기 ⊕
	ECMWF 자료로 살펴본 'Hunga-tonga' 화산 분화 (2022년 2월 28일)	원문보기 ⊕
NASA	NASA, ULA, NOAA의 최신 지구 관측 위성 발사 (2022년 3월 2일)	원문보기 ⊕
	기후변화에 따른 캘리포니아 산불시즌 장기화, 연안 수질에 악영향 (2022년 3월 3일)	원문보기 ⊕
	NASA, 미국 48개주 독감 발병률과 습도 임계값 간의 관계 밝혀 (2022년 3월 4일)	원문보기 ⊕
NCAR	위성데이터 기반 연구로 도심지역 열섬효과 완화에 지붕녹화가 효과 있음을 밝혀 (2022년 3월 22일)	원문보기 ⊕
	자율주행차의 운행 효율성 극대화를 위한 기상조건 영향연구 착수 (2022년 2월 23일)	원문보기 ⊕
AGU	최근 3년 북극 해빙의 두께가 현저하게 얇아져 (2022년 3월 10일)	원문보기 ⊕
	해양 온도 상승에 따라 해양 한파가 사라져, 수중 생태계에 영향 (2022년 3월 17일)	원문보기 ⊕
AccuWeather	AccuWeather, AI 및 머신러닝 기반 대기오염 예측 서비스 제공 'Plume Labs' 인수, 대기질 예측서비스 확대 (2022년 1월 22일)	원문보기 ⊕
	기업, 지자체 등의 기후변화 영향 대응을 지원하는 ClimateReady 출시 (2022년 1월 25일)	원문보기 ⊕

기상R&D 3월 소식

- 2022년도 스마트시티 기상기후 융합기술 개발 사업 신규과제 접수 (3. 25.~4. 8.)**
 스마트시티 R&D 신규과제(품목지정 1과제)에 대하여 1차 공고 접수를 실시하오니, 관심있으신 연구기관에서는 많은 지원 바랍니다. 자세한 사항은 기상청 연구관리시스템에서 확인하세요!
[바로가기](#) ⊕
- 2022년 기상 R&D 상반기 기술수요조사 실시 (4. 8.~4. 22.)**
 기술동향 분석 및 연구개발 수요 예측을 통해 연구개발과제 발굴을 위한 상반기 기술수요조사를 실시합니다. 자세한 사항은 기상청 연구관리시스템에서 확인하세요!
[바로가기](#) ⊕